

2.8.2021



Ylitornio

Reväsvaara, tuulivoimapuiston arkeologinen inventointi 2021

Tilaja:
Energiequelle Oy

Kalle Luoto
Heilu Oy

Sisällysluettelo

Sisällysluettelo.....	2
1. Johdanto	4
2. Kohteet ja aiemmat tutkimukset.....	5
3. Menetelmät	5
4. Tulokset	9
Kohteet.....	11
1. Reväsvaara Laki-Autto	11
Muinaisjäännösrekisterin kuvaus.....	11
Havainnot 2021.....	13
2. Reväsvaara 3	18
Muinaisjäännösrekisterin kuvaus.....	18
Havainnot 2021:.....	18
2. Reväsvaara 2	20
Muinaisjäännösrekisterin kuvaus.....	20
Havainnot 2021.....	20

Ylitornio, arkeologinen tarkkuusinventointi

Energiequelle Oy suunnittelee Ylitornion Reväsvaaralle tuulivoimapuistoa. Osana suunnitelmaa alueelle laadittiin muinaisjäännösinventointi, jonka laati Kulttuuriympäristöpalvelut Heilu Oy. Inventoinnin kenttätyöt tehtiin 20.6. – 21.6.2021. Maastotöistä vastasi arkeologi (FM) Kalle Luoto. Inventoinnin yhteydessä paikannettiin alueen arkeologiset kohteet, kaksi muinaisjäännöskohdetta ja yksi mahdollinen kohde. Tämän lisäksi tarkastettiin muuttuvan maankäytön alueet. Inventoinnin tuloksena tarkennettiin kohteiden rajausta.

Tutkimustyyppi:	Arkeologinen inventointi
Tutkimuslaitos:	Kulttuuriympäristöpalvelut Heiskanen & Luoto Oy
Tutkimuksen tekijä:	FM Kalle Luoto
Kenttätyöaika:	21.6. ja 22.6.
Tutkimusten rahoittaja:	Energiequelle Oy
Kohde ja sen tyyppi:	Reväsvaara Laki-Autto, kivirakenteet, kiviaidat Reväsvaara 3, kivirakenteet, latomukset Reväsvaara 2, raaka-aineen hankintapaikat, louhokset
Aikaisemmat tutkimukset:	Pääkkönen Lauri W., inventointi 1900 Tamelander Eino, tarkastus 1919 Pentti Koivunen, tarkastus 1975, ei kertomusta Korteniemi Markku tarkastus 1991, ei kertomusta Luoto Kalle, inventointi 2014
Aikaisemmat löydöt:	KM 25610: 1–2 piisirppi, uurrettu kivi KM 25616: 1–2 kvartsi-iskoksia

1. Johdanto

Kesällä 2021 laaditun arkeologisen inventoinnin tavoitteena oli tarkentaa aikaisempia Reväsvaaran muinaisjäännöshavaintoja sekä tarkastaa maastossa muuttuvan maankäytön alueet, kuten tuulivoimaloiden paikat sekä tielinjat. Muinaisjäännösselvityksen yhteydessä tarkastettiin 12 voimalanpaikkaa maastossa, sekä tielinjat tarpeellisin osin. Tärkeäksi osaksi työtä muodostui aikaisempien muinaisjäännöshavaintojen tarkentaminen. Työn tilasi Energiequelle Oy:n hankekehitysjohtaja Atte Lohman. Hanketta valmistelee Rambol Finland Oy (Jarkko Kukkola), joka toimitti inventointityön taustana käytetyt suunnitelmat.

Suunnittelualue sijoittuu Reväsvaaran alueelle Ylitornion keskustasta noin 5 kilometriä kaakkoon. Ruotsin raja sijaitsee noin 3 kilometrin ja Tornionjokilaaksoa seuraileva E8 -tie, Torniontie, noin 2 kilometrin etäisyydellä suunnittelualueesta länteen. Suurin osa suunnittelualueesta sijoittuu metsäiselle selännealueelle, jossa maaston korkeustaso suunnittelualueella on korkeimmillaan noin 240 metriä merenpinnan yläpuolella. Suunnittelualue on suurelta osin metsätalousskäytössä olevaa talousmetsää. Alueen kautta kulkee retkeilyreitti, johon kuuluu Reväsvaaran lakialueella sijaitseva laavu sekä läheisen Kiimavaaran eteläosassa sijaitseva nuotiopaikka. Hankealueen välittömässä lähiympäristössä sijaitsee myös maa-ainestenottoalueita, ampumarata ja vedenottamo.

Tuulivoimapuiston aluetta inventoitiin ensimmäisen kerran vuonna 2014, jolloin vaaran lakialueella sijaitsevaa kohdetta, Laki-Autto ei kyetty paikantamaan. Museoviraston toimesta tehdyssä tarkastuksessa kohteesta saatiin havaintoja vuonna 2015, joten tämän inventoinnin tärkeänä tehtävänä oli selvittää tarkemmin kohteen rajausta. Lisäksi tarkennettiin havaintoja muista alueen muinaisjäännöskohteista.

Kalle Luoto
Tampereella 2.8.2021

2. Kohteet ja aiemmat tutkimukset

Ylitornion alueella on tehty useita arkeologisia inventointeja, joista varhaisimmat ajoittuvat 1900-luvun alkuvuosiin. Reväsvaaran laelle merkitty muinaisjäännöskohde Reväsvaara Laki-Autto on tarkastettu 1919, 1975 ja 1991. Vuonna 1991 kohde arvioitiin tarkastuksessa noin 100 x 300 m laajuiseksi, mutta tarkemmat tiedot tästä selvityksestä puuttuvat. Tarkemmin tunnetaan kolmen tarkastuksen perusteella (Koivunen, P. 1975, Korteniemi M. 1991 ja Katiskoski 2015). Perimätiedon mukaan kyse olisi 1700-luvun vihojen aikaisista alkkulalaisten pakopaikasta, missä olisi sijainnut piilopirttejä (Pääkkönen, 1900 ja Tamelander 1919). Rakenteiden selityksenä on pidetty myös uhripaikkaa tai lappalaisten kirkkoa (Pääkkönen ja V. Kataja 1919). Todennäköisin selitys on kuitenkin Tornionjokilaaksossa melko yleinen "vaaratarha", siemenviljapelto, kuten P. Koivunen on todennut 1975. Se ajoittunee vähintään 1800-luvulle, todennäköisesti varhemmaksi. Laki-Auton kohde on epätarkkojen paikkatietojen takia ollut muinaisjäännösrekisterissä sijoitettuna soistuneelle alueelle, eikä sitä enää pystytty paikantamaan suunnitellun tuulivoimapuiston inventoinnissa 2014. Havaintoja pystyttiin kuitenkin tarkentamaan vuonna 2015 tehdyssä tarkastuksessa.

Muita kohteita ovat Reväsvaara 2, mahdollinen kvartsi-louhos, jonka havaitsi Markku Korteniemi vuonna 1991. Kolmas kohde on nimeltään Reväsvaara 3, kivilatamus, joka paikannettiin vuoden 2015 tarkastuksen yhteydessä (Katiskoski).

3. Menetelmät

Esityövaiheessa tarkasteltiin muinaisjäännösrekisterin tietoja koskien alueen ja sen lähistön kiinteitä muinaisjäännöksiä ja tutustuttiin inventointialueen vesistö- ja tutkimushistoriaan sekä alueen lähistöllä suoritettuihin arkeologisiin inventointeihin.

Aluetta kuvaavia historiallisia karttoja etsittiin Kansallisarkiston digitaaliarkistosta. Karttoista kävi ilmi, että inventoitava alue on ollut historiallisella ajalla asutuksen liepeillä lähellä Tornion jokea ja Ylitorniota. Alueelle ei ole merkitty teitä tai asutusta, ja se on luonteeltaan lähinnä asumaton suo-, metsä- ja kallioaluetta. Karttojen perusteella asutushistoriallisten kohteiden löytymistä alueelta voidaan pitää epätodennäköisenä.

Ennen maastotöitä aluetta tarkasteltiin Maamittauslaitoksen tuottaman laserkeilausaineiston avulla muinaisjäännösten paikantamiseksi.

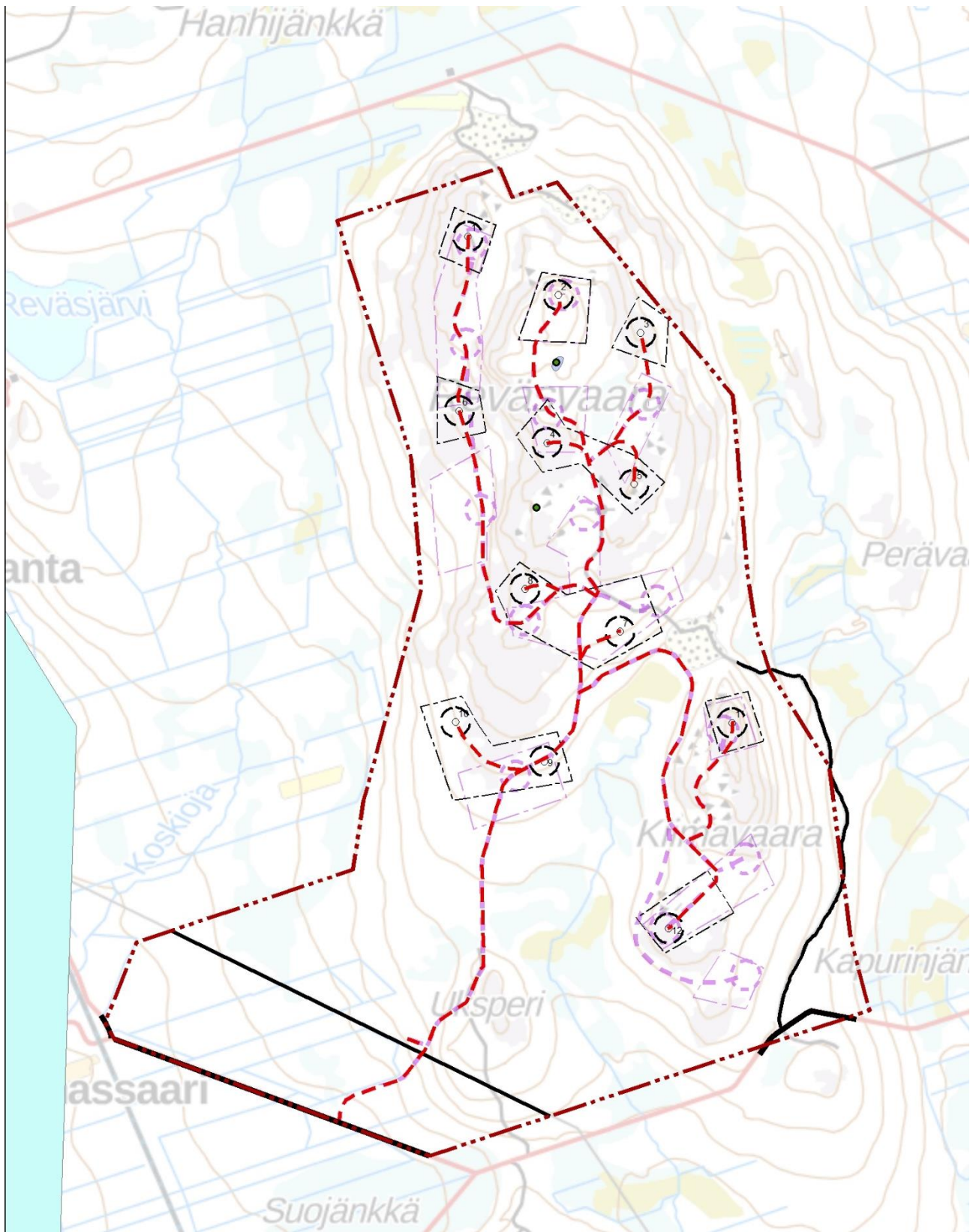
Inventoinnin kenttätyöt tehtiin 20. ja 21.6.2021. Maastotöistä vastasi FM Kalle Luoto. Inventoinnissa tarkastettiin muuttuvan maankäytön alueita. Inventoinnissa huomioitiin niin esihistorialliset kuin historiallisenkin ajan

muinaisjäännökset. Inventointimetodina oli kentällä käytössä silmämääräinen havainnointi ja lapiolla koepistojen teko.

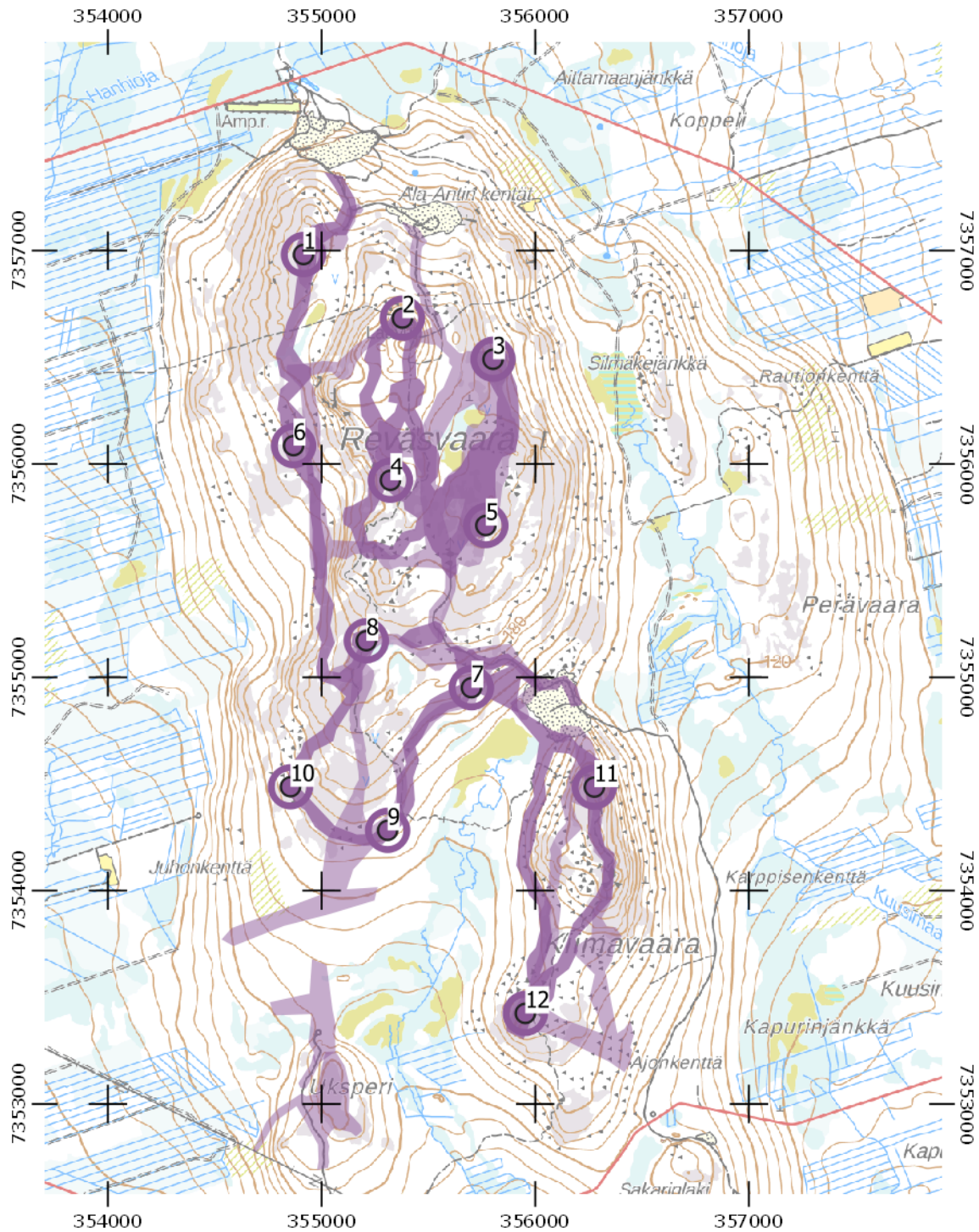
Maastossa kuljettiin parina siten, että inventoijien välillä oli noin 30 – 50 m etäisyys. mahdolliset havainnot voitiin heti varmentaa. Kohteita ja inventoinnin kulkua dokumentoitiin sanallisen kuvauksen lisäksi ottamalla digitaalivalokuvia ja paikantamalla tehdyt havainnot satelliittipaikanninta (Garmin Montana 610, tarkkuus +/- 5–10 m) käyttäen. Raportin koordinaatit on ilmoitettu ETRS-TM35FIN-tasokoordinaatteina. Jälkityövaiheessa digitaalivalokuvat luettelointiin Heilu Oy:n arkistoon ja kartat piirrettiin puhtaaksi käyttäen Qgis paikkatieto-ohjelmistoa.



Kuva 1. Kairanäyte Reväsvaaralta kohteesta Laki-Autto. 21.6.2021.



Kartta 1. Yleiskartta. Vanhat ja uudet voimalanpaikat. Ei mittakaavassa.



Kartta 2. Maastossa tarkastetut alueet. MK 1 : 30 000.

Vuonna 2021 tarkastetut alueet kiinteällä värillä.

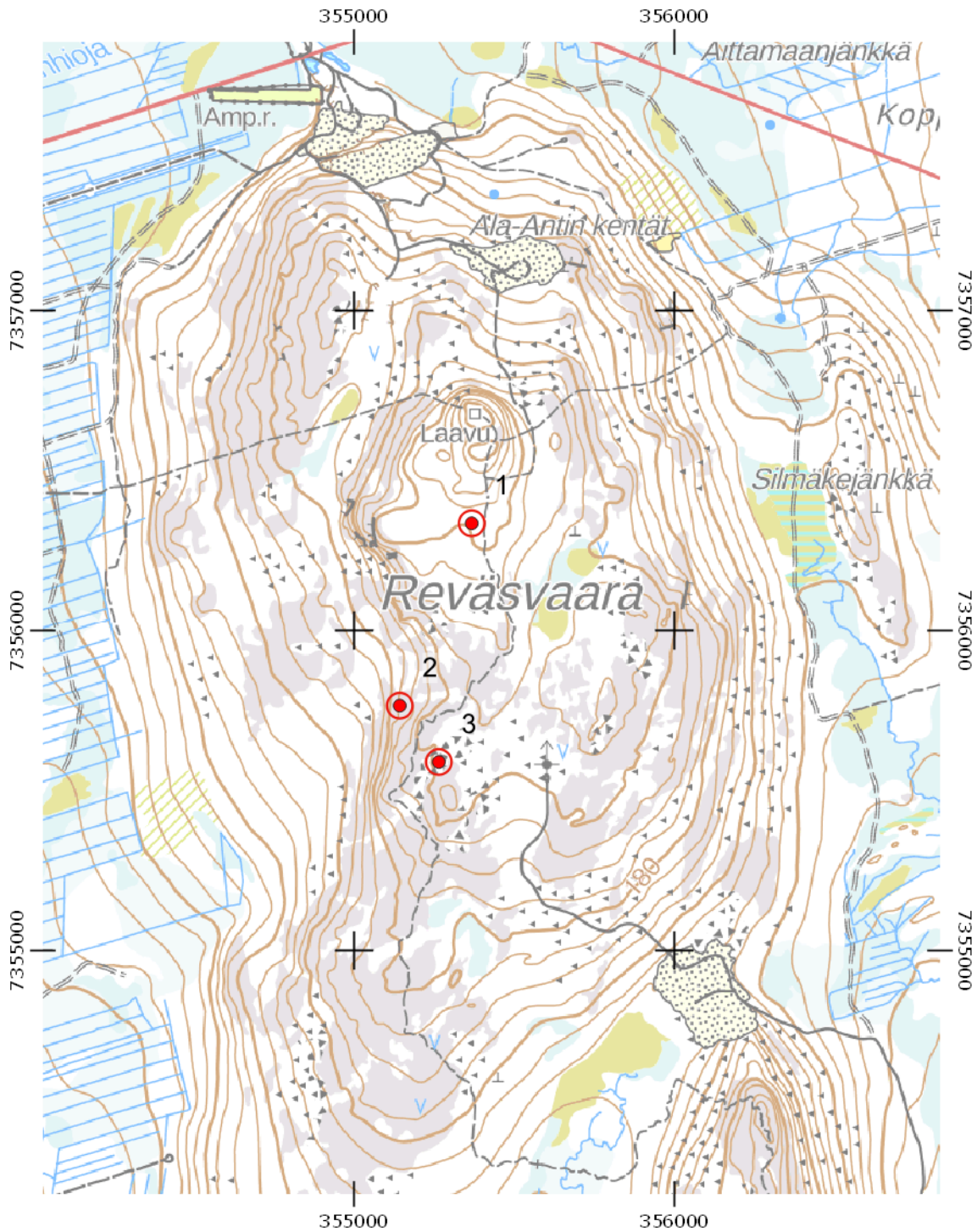
Vuonna 2014 tarkastetut alueet vinorasterilla.

4. Tulokset

Reväsvaaran ja Kiimavaaran tuulivoimaloiden sekä tie- ja voimalinjojen tarkastuksen yhteydessä tarkennettiin muinaisjäännöksen Laki-Autto sijaintia sekä tarkastettiin kohteiden Reväsvaara 2 ja 3 nykytila. Inventoinnissa kiinnitettiin erityistä huomiota tunnetun muinaisjäännöksen, Reväsvaara Laki Autton paikantamiseen.

Reväsvaaran koillis- ja pohjoisrinteessä sekä Reväs- ja Kiimavaaran välisellä alueella on laajoja hiekan- ja soranottoalueita sekä niihin liittyviä tielinjoja. Näillä alueilla on maa-aineksen otto tuhonnut täydellisesti mahdolliset varhaisemmat merkit maankäytöstä. Samoin pienemmän Uksperin rinteillä on havaittavissa laajoja entisiä sorakuoppia. Kallioalueiden ulkopuolella on harjoitettu tehometsätaloutta, jonka tuloksena maastossa on havaittavissa raskaiden koneiden kulku-uria sekä merkkejä koneellisesta metsänhoidosta. Koskemattomia alueita ei suunnitellun tuulivoimapuiston alueella juurikaan ole.

Inventoinnin merkittävimpiä tuloksena voidaan pitää sitä, että kohteen Reväsvaara Laki-Autto sijaintia voitiin tarkentaa Reväsvaaran lakialueen eteläpuolella. Kohde sijoittuu melko etäälle suunnitelluista muuttuvan maankäytön alueista, joten sen huomioiminen suunnitelmissa ja alueen rakentamisessa on todennäköisesti mahdollista. Voimalanpaikasta 2, joka sijaistaa Reväsvaaran laella, on muinaisjäännökselle matkaa noin 300 metriä ja voimalanpaikalle 4, kohteen eteläpuolella hieman vajaat 400 metriä.



Kartta 3. Reväsvaaralla paikannetut kohteet. MK 1 : 20000.

Kohteet

1. Reväsvaara Laki-Autto

Nimi:	Reväsvaara Laki-Autto
Muinaisjäännösrekisteritunnus	1000011613
Kunta:	Ylitornio
Laji:	kiinteä muinaisjäännös
Ajoitus:	ajoittamaton
Muinaisj.tyyppi:	työ- ja valmistuspaikat, viljelyröykkiöt kivirakenteet, kiviaidat
Lukumäärä:	1
Koordinaatit:	
N	7356335
E	355367
Z/m.mpy	220 - 222
Koord.selite	gps mittaus kohteesta
Aiemmat tutkimukset:	Pääkkönen Lauri W., inventointi 1900 Tamelander Eino, tarkastus 1919 Pentti Koivunen, tarkastus 1975, ei kertomusta Korteniemi Markku tarkastus 1991, ei kertomusta Luoto Kalle, inventointi 2014

Muinaisjäännösrekisterin kuvaus

Laki-Auton kohde sijaitsee Reväsvaaran lakialueella, noin 320-380 m huipusta etelään, noin 10-50 m laelle vievän polku-uran länsipuolella. Lauri Pääkkösen v. 1900 tarkastuksessa todettiin lakirinteen etelään laskevassa, suojaisessa, lähes tasaisessa maastokohdassa useita aitamaisia sekä pyöreähköjä kiviraunioita osin kasvillisuuden peitossa. Tarkastuksesta on kartta. Rakenteen pituussuunta on lähes etelä-pohjoinen. Kiviraunioiden halkaisijaksi todettiin 1-3 m ja aitojen pituudeksi osin toistakymmentä metriä. Rakenteiden kivien koko vaihtelee suuresti, mutta enimmäkseen ne ovat päänkokoisia. Vaaratarhoja todettiin ainakin yhdeksän ja niihin liittyi muutamia kiviraunioita. Niiden tulkittiin olevan kahdessa osassa alueella, jonka pituudeksi laskettiin 62 m. Näiden välillä arvioitiin olevan myöhemmän asumuksen jäännökset.

Sittemmin aluetta on tarkastettu 1919, 1975 ja 1991. 1991 kohde arvioitiin tarkastuksessa noin 100 x 300 m laajuiseksi, mutta tarkemmat tiedot tästä selvityksestä puuttuvat.

Perimätiedon mukaan kyse olisi 1700-luvun vihojen aikaisista alkkulalaisten pakopaikasta, missä olisi sijainnut piilopirttejä (Pääkkönen, 1900 ja Tamelander 1919). Rakenteiden selityksenä on pidetty myös uhripaikkaa tai lappalaisten kirkkoa (Pääkkönen ja V. Kataja 1919). Todennäköisin selitys on kuitenkin Tornionjokilaaksossa melko yleinen

"vaaratalha", siemenviljapelto, kuten P. Koivunen on todennut 1975. Se ajoittuneeseen vähintään 1800-luvulle, todennäköisesti varhemmaksi. Kivirakenteissa todettiin 1991 karttajäkälää, joiden kokoa voitaneen käyttää rakenteiden ajoitukseen. Sammalen alla todettiin nokimaakerros, hiekka- ja sorakerroksen päällä. Alueen kasvillisuus kuten vadelma ja heinät kertoo osaltaan ihmisen toiminnasta vaaralla.

Kohde on arvioitu edustavaksi länsipohjalaisten vaaratarhojen edustaja, jota 1991 esitettiin I-luokan muinaisjäännökseksi. Laki-Auton kohde on epätarkkojen paikkatietojen takia ollut muinaisjäännösrekisterissä sijoitettuna soistuneelle alueelle, eikä sitä enää pystytty paikantamaan suunnitellun tuulivoimapuiston inventoinnissa 2014.

Vuoden 2015 syksyn tarkastuksessa kohde kuitenkin löytyi edellisestä sijainnista 300 m länsiluoteeseen, kuvauksen alussa esitetyltä alueelta, joka on vahvasti sammaloitunut mutta ilmeisen rikkumaton ja muinoin kivistä raivattu. Kolme kiviröykkiötä erotettiin selvempinä, joiden lisäksi todettiin kivirivien osia sekä myös kuopparakenne alueen eteläosassa. Kohteen laajuus on ainakin noin 70 x 35 m, mutta laajuuden ja yksityiskohtien hahmottaminen edellyttää kuitenkin kartoitusta, mahdollisesti laserskannausta tai arkeologista kaivausta. Kuten ilmeisesti jo 1991, myös 2015 todettiin useita vielä v. 1900 kasvaneiden ½-metrinen puiden kantoja kymmenien vuosien takaisista hakkuiden jäljiltä.

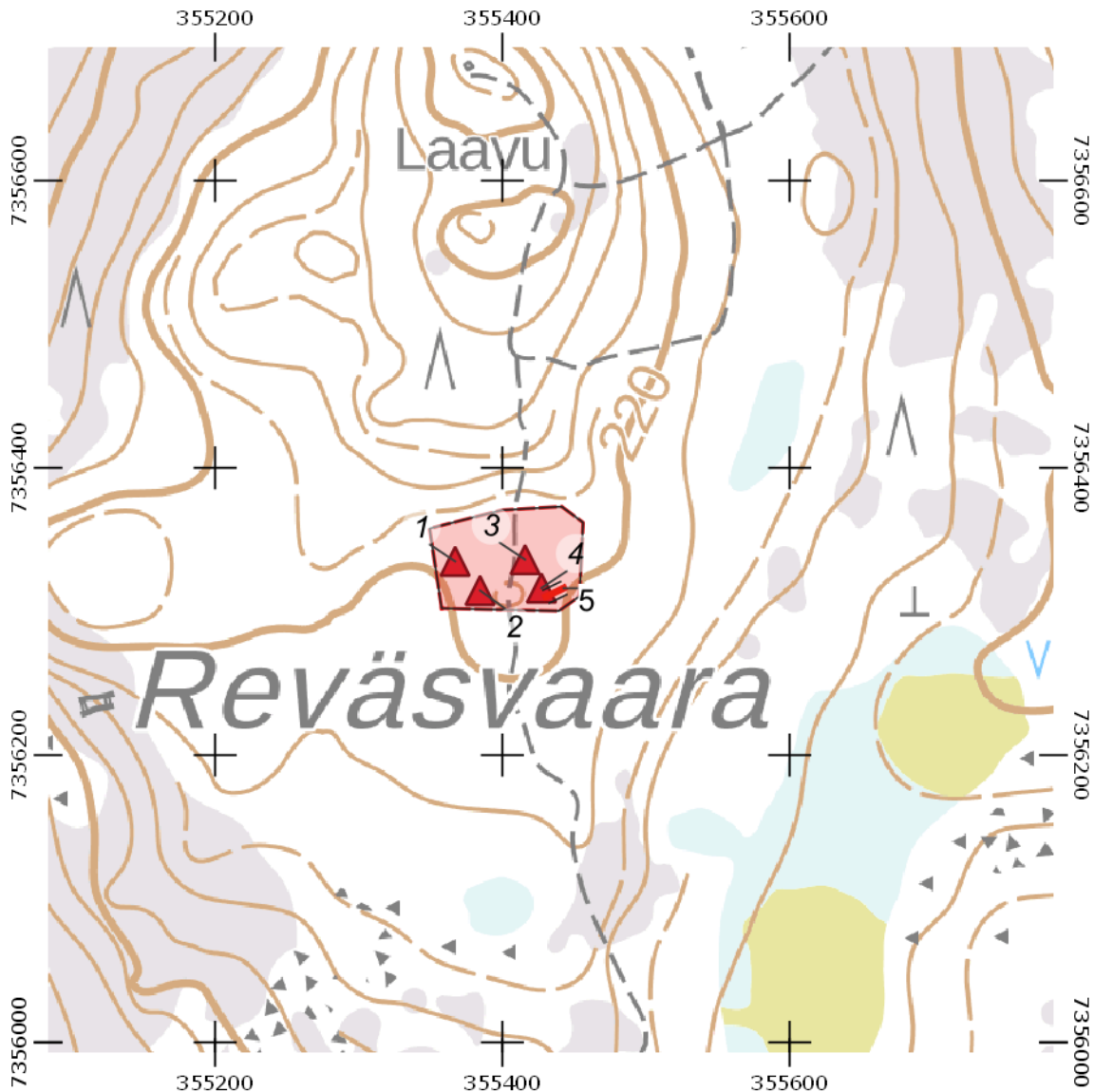
Reväsvaaran itälaidalla on lisäksi useita kesäkenttiä, lähimpänä ilmeisesti Armassaaren Juhontalon kenttä ja 600 m etelälounaaseen on 1991 havaittu kvartsilouhoksen merkkejä (Reväsvaara 2).



Kuva 2. Kairausnäyte. Alueen itäosan maaperä on hiekkainen. Kuvattu 21.6.2021.

Havainnot 2021

Kohde paikannettiin matalaan hiekka ja sorapohjaiseen notkelmaan. Paikalla kasvaa melko sankka kuusikko, jonka pohjakasvillisuutena on mustikkaa ja puolukkaa. Muuna puustona on katajaa ja koivua. Paikalla on havaittavissa aikaisemman metsähakkuun jäljiltä vanhoja kantoja. Alueen poikki etelä-pohjoinen-suunnassa kulkee retkeilyreitti. Alueen itäosasta, polun itäpuolelta, on ilmeisesti joitain vuosia sitten kaadettu puita sekä liikuttu metsätyökoneella. Alueelle tehtiin kairauksia, joissa maaperä havaittiin hiekkaiseksi, muutamassa kairanäytteessä oli hiilenpaloja. Tasattu alue, jolla rakenteita havaittiin, on itä-länsi suunnassa noin 100 metriä leveä ja pohjoinen-eteläsuunnassa noin 65 pitkä.



Kartta 4. Kohteen Reväsvaara Laki-Autto rakenteet ja sijoittuminen. MK 1 : 5000.

Punaisella merkitty alue kuvaa maastossa tasattua aluetta. Numerot viittaavat kohteen alakohteiden numerointiin.

Havaitut rakenteet:

1. Röykkiö N = 7356336 E = 355367

Tämän röykkiön havaitsi Kaarlo Katiskoski tehdessään tarkastusta vuonna 2015. Röykkiö on tehty noin 0,1–0,3 m halkaisijaltaan olevista kivistä. Se on matalahko, noin 0,3–0,4 metriä korkea, mutta erottuu maastossa melko hyvin.



Kuva 3. Reväsvaara Laki-Autto. Röykkiö 1. Kuvattu lounaasta 20.6.2021.

2. Röykkiö N = 7356314 E = 355384

Tämä kiviraunio on hieman epämääräisempi kuin röykkiö 1 ja se sijaitsee alueen etelälaidalla matalan törmän reunassa. Röykkiö on kooltaan noin 1,5 m x 1 m, korkeus noin 0,3 m.



Kuva 4. Reväsvaara Laki-Autto. Röykkiö 2. Kuvattu lounaasta 20.6.2021.

3. Röykkiö N = 7356335 E = 355415

Röykkiö sijaitsee polun itäpuolella hiekkamaalla. Sen koko on noin 2,5 m x 1 m. Korkeutta sillä on noin 0,4 m. Pitkänomainen röykkiö erottuu vaivoin maastossa kuusten juurella.



Kuva 5. Röykkiö 3 ei erotu selkeästi aluskasvillisuuden seasta. Kuvattu 21.6.2021.

4. Röykkiö N = 7356316 E = 355427

Röykkiö sijaitsee polun itäpuolella hiekkamaalla. Sen koko on noin 3 m x 1 m. Korkeutta sillä on noin 0,4 m. Röykkiö on tehty kivistä, joiden koko on noin 0,1 – 0,3 m.

5. Kiviaita

Länsipää: N = 7356310 E = 355430

Itäpää: N = 7356316 E = 355442

Noin 15 metriä pitkä ja puolimetriä leveä matala sammalenpeittämä kiviaita. Matala aita on tehty kivistä, joiden koko on noin 0,1 – 0,3 m.



Kuva 6. Matala kiviaita, jonka keskellä on maaperäkaira pystyssä. Polun itäpuolisella alueella on puusto huomattavasti matalampaa kuin länsipuolisella alueella. Kuvattu 21.6.2021.

2. Reväsvaara 3

Nimi:	Reväsvaara 3
Muinaisjäännösrekisteritunnus	1000027323
Kunta:	Ylitornio
Laji:	kiinteä muinaisjäännös
Ajoitus:	ajoittamaton
Muinaisj.tyyppi:	kivirakenteet, latomukset
Lukumäärä:	1
Koordinaatit:	
N	7355590
E	355265
Z/m.mpy	200
Koord.selite	gps mittaus kohteesta
Aiemmat tutkimukset:	Katiskoski Kaarlo tarkastus 2015

Muinaisjäännösrekisterin kuvaus

Reväsvaaran korkeimmasta laesta (pohjoislaesta) noin 110 m etelään (SSW) laajahkon, lounaaseen laskevan avoimen kivirakan yläosan harjanteella sijaitseva matala kivilatomus. Rakenteen kohdalla pienikiviseen kivirakkaan on raivattu tasainen, soikeahko alue, joka on muinaisen rantalinjan suunnassa noin 4 m ja leveydeltään 2,5 m. Alueen reunoilla on keskimäärin halkaisijaltaan noin 20 cm kokoisista kivistä muodostuva reuna. Rakenteen pohja on varsin tasainen. Mahdollisesti kyseessä on väliaikaiseen asumiseen, yöpymiseen ym. tarkoitettu suojalle raivattu alue, jonka voi arvioida säilyttävän varaamansa lämmön ja soveltuvan siten tilapäiseen yöpymiseen vaaralla. Rakenteen ajoitus on epäselvä. Sen reunakivet eivät vaikuta siirretyiltä pitkään aikaan, mutta se lienee kuitenkin myöhemmältä historialliselta ajalta.

Havainnot 2021:

Ei uusia havaintoja. Kohde erottui maastossa matalana kuoppamaisena rakenteena. Alueella liikkuminen oli hieman hankalaa johtuen kivikosta.



Kuva 7. Reväsvaara 3. Kuvattu luoteesta 21.6.2021.



Kuva 8. Reväsvaara 3. Kuvattu idästä 21.6.2021.

2. Reväsvaara 2

Nimi:	Reväsvaara 2
Muinaisjäännösrekisteritunnus	1000024353
Kunta:	Ylitornio
Laji:	mahdollinen muinaisjäännös
Ajoitus:	ajoittamaton
Muinaisj.tyyppi:	raaka-aineen hankintapaikat, louhokset
Lukumäärä:	1
Koordinaatit:	
N	7355766
E	355142
Z/m.mpy	185
Koord.selite	gps mittaus kohteesta
Aiemmat tutkimukset:	Korteniemi, Markku 1991 Luoto Kalle inventointi 2014

Muinaisjäännösrekisterin kuvaus

Reväsvaaran laen etelälounaispuoleisen rinteen kalliopaljastumalla sijaitseva alue, jossa on havaittu kallion pinnalla ja karikkeen päällä lohkottuja erikokoisia kvartsikappaleita parin neliömetrin alalla. Ala on kuitenkin suhteellisen vähäinen verrattuna Ylitornion muihin kvartsin louhoskohteisiin. Reväsvaaran tuulivoimapuiston YVA-menettelyn takia tehdyssä inventoinnissa vuonna 2014 louhosta ei pystytty paikantamaan.

Havainnot 2021

Inventoinnin yhteydessä havaittiin kvartsi-iskoksia avokallion päällä noin 950 etelälounaaseen Reväsvaaran laelta lounaaseen. Paikalla ei havaittu varsinaista louhosta, mutta joitakuuta iskoksia. Aluetta tarkastettiin noin 100 metrin etäisyydellä kohteesta ilman mainittavia havaintoja.

Inventointihavaintojen perusteella kohde voitaisiin luokitella myös havainto tai löytöpaikaksi.



Kuva 9. Kvartsi-iskoksia avokallion päällä. 20.6.2021.