

REVÄSVAARAN TUULIVOIMAOSAYLEISKAAVA

OSALLISTUMIS- JA
ARVIOINTISUUNNITELMA

OSALLISTUMIS- JA ARVIOINTISUUNNITELMA

Päivämäärä **6.10.2020**
Laatija **Jarkko Kukkola, Noora Niemi**
Kuvaus **Reväsvaaran tuulivoimaosayleiskaava,
osallistumis- ja arviointisuunnitelma**

Ramboll
PL 25
Itsehallintokuja 3
02601 ESPOO
P +358 20 755 611
F +358 20 755 6201
www.ramboll.fi

SISÄLTÖ

1.	JOHDANTO	1
2.	OSALLISTUMIS- JA ARVIOINTISUUNNITELMA	1
3.	OSAYLEISKAAVOITUKSEN VAIHEET JA OSALLISTUMINEN	1
4.	OSALLISET	2
5.	KAAVA-ALUE	3
6.	PERUSTIETOA REVÄSVAARAN TUULIVOIMAHANKKEESTA	4
7.	KAAVOITUSTILANNE	5
7.1	Valtakunnalliset alueidenkäyttötavoitteet	5
7.2	Maakuntakaava	6
7.3	Yleiskaavat ja asemakaavat	7
8.	SUUNNITTELUN TAUSTA-AINEISTO	8
9.	VAIKUTUSTEN ARVIOINTI	8
10.	YHTEYSTIEDOT JA TIEDOTTAMINEN	9

1. JOHDANTO

Energiequelle Oy suunnittelee tuulipuiston rakentamista Ylitornion Reväsvaaran alueelle. Hankkeen toteuttaminen edellyttää osayleiskaavan laatimista. Kaavaa laatii konsulttina Ramboll Finland Oy.

Osayleiskaava on yleispiirteinen maankäytön suunnitelma, jolla ohjataan yhdyskunnan eri toimintojen sijoittumista tietyssä osassa kuntaa. Osayleiskaava koostuu kaavakartasta, johon kuuluvat kaavamerkinnot ja –määräykset. Osayleiskaava-asiakirjoihin kuuluu lisäksi kaavaselostus.

Tuulivoimaosayleiskaavassa osoitetaan tyypillisesti osa-alueet, joille voimaloita saa sijoittaa, voimaloiden enimmäismäärät ja –korkeudet sekä sähkönsiirron ratkaisuihin liittyvät reunaehdot. Kaavalla voidaan myös estää tai pyrkiä lieventämään mahdollisia haitallisia vaikutuksia esimerkiksi toimintojen sijoittamisen suunnittelun tai kaavamääräysten avulla.

Vuonna 2011 voimaan tulleen maankäyttö- ja rakennuslain muutoksen mukaan kunta voi myöntää tuulivoimahankkeelle rakennusluvan suoraan osayleiskaavan perusteella. Tämä tuulivoimaosayleiskaava laaditaan MRL 77a §:n mukaisena yleiskaavana, jota voidaan käyttää rakennusluvan myöntämisen perusteena.

2. OSALLISTUMIS- JA ARVIOINTISUUNNITELMA

Tämä asiakirja on Reväsvaaran osayleiskaavan osallistumis- ja arviointisuunnitelma (lyhenne OAS), jonka kunta asettaa julkisesti nähtäville kaavoitusprosessin vireille tullessa. Osallistumis- ja arviointisuunnitelmassa:

- esitetään osayleiskaavan laatimisen lähtökohtia ja tavoitteita,
- kuvataan kaavoituksen vaiheet ja eteneminen,
- kerrotaan miten ja milloin osalliset voivat osallistua kaavoitukseen ja
- miten kaavan vaikutuksia arvioidaan suunnittelun aikana.

Osallistumis- ja arviointisuunnitelma on saatavilla Ylitornion kunnanvirastosta tai Ylitornion kunnan internet-sivuilta koko suunnitteluprosessin ajan ja siihen on mahdollista ottaa kantaa siihen asti, kunnes osayleiskaavaehdotus asetetaan nähtäville. Osallistumis- ja arviointisuunnitelmaa päivitetään tarvittaessa osayleiskaavatyön edetessä.

3. OSAYLEISKAAVOITUKSEN VAIHEET JA OSALLISTUMINEN

Reväsvaaran tuulivoimaosayleiskaavan laatiminen käynnistettiin alun perin keväällä 2014. Ylitornion kunnanvaltuusto hyväksyi kaavan 29.8.2016, mutta kaavasta valitettiin Pohjois-Suomen hallinto-oikeuteen. Hallinto-oikeus kumosi valtuuston hyväksymispäätöksen. Oikeudellista estettä alueen toteuttamiselle ei ole, mutta selvityksiä pidettiin puutteellisena erityisesti maiseman ja kulttuuriympäristön osalta.

Ylitornion kunnanhallitus päätti 17.8.2020 §128 Energiequelle Oy:n esityksestä käynnistää oikeusvaikutteisen osayleiskaavan laatimisen Ylitornion Reväsvaaran alueelle. Osayleiskaavan laatiminen etenee seuraavasti:

- aloitusvaihe
- valmisteluvaihe (kaavaluonnos)
- ehdotusvaihe (kaavaehdotus)
- hyväksymisvaihe.

Alustavana aikataulutavoitteena on, että kaavan valmisteluaineisto (kaavaluonnos) olisi nähtävillä ja siitä voisi antaa palautetta (lausunnot, mielipiteet) keväällä 2021. Kaavaehdotus laaditaan tämän jälkeen, ja alustavan arvion mukaan kaavaehdotuksen nähtävilläolo ja siihen liittyvä palautteen (lausunnot, muistutukset) antaminen sijoittuisivat syksyyn 2021. Kaavaehdotusvaiheen jälkeen kaava viimeistellään, jolloin kaavan hyväksymiskäsittelyajankohta olisi vuoden 2021 loppuun mennessä.

Aloitusvaiheessa kaava-alueen maanomistajille ja naapureille tiedotetaan kirjeitse kaavoituksen käynnistymisestä ja tavoitteista. Kaavoitustyön valmisteluvaiheessa järjestetään yleisötilaisuus, jossa on mahdollisuus saada tietoa ja antaa palautetta kaavahankkeesta. Sekä osallistumis- ja arviointisuunnitelma, osayleiskaavan valmisteluaineisto (kaavaluonnos) että

kaavaehdotus asetetaan eri vaiheissa julkisesti nähtäville, jolloin osallisilla on tilaisuus esittää aineistosta mielipiteitä, lausuntoja ja muistutuksia. Kuntalaisilla ja muilla asianosaisilla on oikeus valittaa osayleiskaavan hyväksymispäätöksestä.

Osayleiskaavoituksen vaiheista, yleisötilaisuuksista sekä kaava-aineiston valmistelu- ja ehdotusvaiheen nähtävilläoloista tiedotetaan ilmoituksina, kuulutuksina ja tiedotteina Ylitornion kunnan Internet-sivuilla ja kunnan ilmoitustaululla sekä sanomalehdessä. Tietoa löytyy myös OAS:sta, jota päivitetään prosessin edetessä ja aikataulujen tarkentuessa. Lisätietoa voi saada myös Energiequellen Internet-sivuilta.

Yleiskaavoitukseen liittyy myös maankäyttö- ja rakennuslain (MRL) mukaista viranomaisyhteistyötä. Viranomaisneuvottelut järjestetään kaavoituksen aloitusvaiheessa ja tarvittaessa hyväksymisvaiheessa. Lisäksi järjestetään tarpeen mukaan epävirallisia työneuvotteluja. Tarvittaessa järjestetään poronhoitolain 53§:n mukainen neuvottelu Lohijärven paliskunnan ja Paliskuntain yhdistyksen kanssa.

Ympäristöministeriön on ilmoitettava toiselle valtiolle sellaisista kaavoista, joilla todennäköisesti on valtioiden rajat ylittäviä vaikutuksia (MRL 199§ ja MRA 99§). Reväsvaaran alueelle sijoittuvan tuulivoima-alueen näkemäalue tulee ulottumaan myös Ruotsin puolelle. Ympäristöministeriö päättää siitä, liitetäänkö kaavoitukseen MRL 199§:n mukainen kansainvälinen kuulemismenettely. Tämä tarkoittaa käytännössä sitä, että tämä osallistumis- ja arviointisuunnitelma sekä keskeiset osat kaava-asiakirjoista valmistelu- ja ehdotusvaiheissa tullaan kääntämään ruotsin kielelle ja toimittamaan kussakin vaiheessa Ruotsin viranomaisille. Samassa yhteydessä pyydetään lausunnot.

Kaavoituksen etenemisvaiheet ja kaavoituksen alustava tavoiteaikataulu on esitetty seuraavassa taulukossa. Osallistumisen kannalta tärkeimmät vaiheet on esitetty paksunnetulla tekstillä. Taulukkoa ja työn aikataulua päivitetään työn edetessä.

Taulukko 3.1. Kaavoituksen eteneminen ja alustava aikatauluarvio. Osallistumisen kannalta keskeisimmät tapahtumat on esitetty paksunnetulla tekstillä. Aikataulua tarkennetaan prosessin edetessä.

SUUNNITTELUVAIHE	AIKATAULU-ARVIO	MITÄ KAAVAPROSESSISSA TAPAHTUU
Aloitusvaihe	Elokuu 2020– marraskuu 2020	<ul style="list-style-type: none"> Vireilletulokuulutus Osallistumis- ja arviointisuunnitelma (OAS) nähtäville, palautetta OAS:sta voi antaa kaavaehdotuksen nähtävilepanoon asti Neuvottelu Ympäristöministeriön kanssa
Valmisteluvaihe	Marraskuu 2020– huhtikuu 2021	<ul style="list-style-type: none"> Kaavaluonnoksen ja muun valmisteluaineiston laatiminen Aloitusvaiheen viranomaisneuvottelu Kaavan valmisteluaineisto julkisesti nähtävillä Yleisötilaisuus Lausunnot ja mielipiteet valmisteluaineistosta Vastineiden laatiminen kaavan valmisteluaineistosta saatuun palautteeseen
Ehdotusvaihe	Toukokuu 2021– syyskuu 2021	<ul style="list-style-type: none"> Kaavaehdotuksen laatiminen Kaavaehdotus julkisesti nähtävillä Yleisötilaisuus Lausunnot ja muistutukset kaavaehdotuksesta Vastineiden laatiminen kaavaehdotuksesta saatuun palautteeseen Ehdotusvaiheen viranomaisneuvottelu tarvittaessa
Hyväksymisvaihe	Lokakuu 2021– joulukuu 2021	<ul style="list-style-type: none"> Hyväksyminen kunnanvaltuustossa, hyväksymispäätöksestä voi valittaa hallinto-oikeuteen.

4. OSALLISET

Maankäyttö- ja rakennuslain mukaan kaavoituksessa osallisia ovat alueen maanomistajat sekä ne, joiden asumiseen, työntekoon tai muihin oloihin kaava saattaa huomattavasti vaikuttaa, sekä viranomaiset ja yhteisöt, joiden toimialaa suunnittelussa käsitellään. Osallisilla on oikeus ottaa osaa kaavan valmisteluun, arvioida sen vaikutuksia ja lausua kirjallisesti tai suullisesti mielipiteensä asiasta (MRL 62 §). Taulukkoon alle on koottu alustavasti Reväsvaaran tuulivoima-alueen osayleiskaavoituksen osallisia. Taulukko täydentyy tarvittaessa työn edetessä.

Taulukko 4.1. Osalliset.

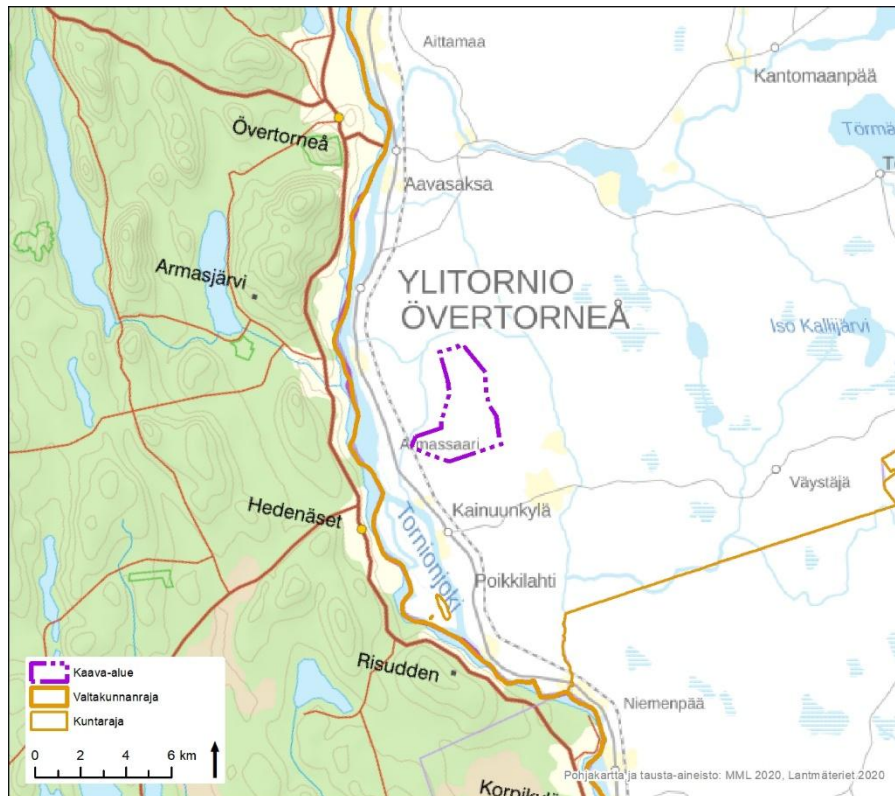
YKSITYISHENKILÖT	YHTEISÖT, YHDISTYKSET	VIRANOMAISTAHOT
<ul style="list-style-type: none">• maanomistajat ja kiinteistönomistajat• lähiympäristön asukkaat ja loma-asukkaat• kuntalaiset, naapurikuntalaiset• muut, joiden asumiseen, työntekoon tai muihin oloihin kaava saattaa huomattavasti vaikuttaa	<ul style="list-style-type: none">• elinkeinoelämän yhdistykset• energiayhtiöt• Tornionlaakson Sähkö• ANS Finland OyFingrid Oyj• kylätoimikunnat• museo- ja kotiseutuyhdistykset• luonnonsuojeluyhdistykset• metsänhoitoyhdistykset• metsästysseurat• riistanhoitoyhdistykset• Lohijärven paliskunta• Paliskuntain yhdistys• muut mahdolliset yhteisöt	<ul style="list-style-type: none">• Ylitornion kunnan hallintokunnat• Lapin liitto• Lapin elinkeino-, liikenne- ja ympäristökeskus (ELY)• Lapin aluehallintovirasto (AVI)• Liikenne- ja viestintävirasto Traficom• Suomen metsäkeskus• Lapin pelastuslaitos• Museovirasto• Metsähallitus• Väylävirasto• Puolustusvoimat, pääesikunta• Ilmatieteen laitos• naapurikunnat• Ruotsin puolen osalliset (tarpeen mukaan)• muut viranomaiset harkinnan mukaan

5. KAAVA-ALUE

Kaava-alue sijoittuu Reväsvaaran alueelle Ylitornion kuntaan noin 4–5 kilometriä kaakkoon Ylitornion kuntakeskuksesta. Ruotsin raja sijaitsee lähimmillään noin 3 kilometrin ja Tornionjokilaaksoa seuraileva Torniontie (E8) noin 2 kilometrin etäisyydellä suunnittelualueesta länteen. Kaava-alueen koko on noin 1 042 hehtaaria ja se on kokonaan yksityisten maanomistajien omistuksessa. Suunnittelualan rajaus tarkentuu kaavoitustyön aikana.

Suurin osa suunnittelualueesta sijoittuu metsäiselle selännealueelle. Maaston korkeustaso suunnittelualueella on maksimissaan noin + 240 mmpy ja maanpinta Torniojokilaaksossa noin +50 mmpy. Suunnittelualue on suurelta osin metsätalouskäytössä. Alueen kautta kulkee myös retkeilyreitti, ja lakialueella on laavu. Hankealueen välittömässä läheisyydessä sijaitsee mm. maa-ainestenottoalueita ja niihin liittyvää elinkeinotoimintaa sekä ampumarata ja vedenottamo.

Suunnittelualueella ei ole asutusta eikä loma-asutusta. Lähimmät asuinrakennukset sijaitsevat kaava-alueesta noin 450 metriä länteen. Alustavan sijoittelun mukaan etäisyyttä tuulivoimaloilta lähimpiin asuinrakennuksiin on hieman yli 2 kilometriä.

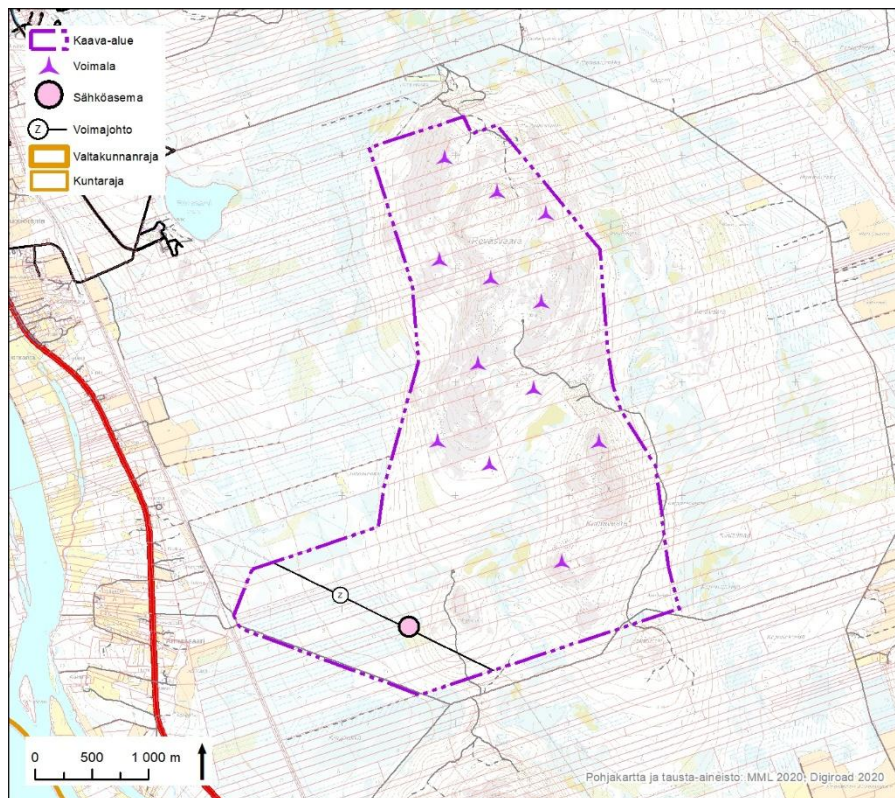


Kuva 5.1. Kaava-alueen likimääräinen sijainti.

6. PERUSTIETOA REVÄSVAARAN TUULIVOIMAHANKKEESTA

Kaava-alueelle osoitetaan enintään 12 tuulivoimalaa, joiden yksikköteho on 5-8 megawattia (MW). Tuulipuisto koostuu tuulivoimaloista perustuksineen, niitä yhdistävistä maakaapeista, tuulipuiston sähköasemasta, sähköverkkoon liittymistä varten mahdollisesti tarvittavasta 110 kV:n voimajohtosta sekä tuulivoimaloita yhdistävistä teistä.

Tuulipuisto suunnitellaan liitettävän hankealueen lounaisosassa kulkevaan Tornionlaakson Sähkö Oy:n 110 kV:n voimalinjaan joko maakaapelilla tai ilmajohtolla. Kukaan tuulivoimala koostuu perustuksista, tornista, konehuoneesta sekä roottorista. Tuulivoimaloiden kokonaiskorkeus on korkeintaan 230 metriä maanpinnasta.



Kuva 6.1. Kaava-alueen rajaus ja tuulivoimaloiden alustava sijoittelu.

7. KAAVOITUSTILANNE

7.1 Valtakunnalliset alueidenkäyttötavoitteet

Valtion ja kuntien viranomaisten tulee toiminnassaan ottaa huomioon valtakunnalliset alueidenkäyttötavoitteet (Valtioneuvoston päätös 14.12.2017, tarkistettut tavoitteet voimaan 1.4.2018) ja edistää niiden toteuttamista. Viranomaisten on myös arvioitava toimenpiteidensä vaikutuksia valtakunnallisten alueidenkäyttötavoitteiden kannalta.

Valtakunnallisista alueidenkäyttötavoitteista osayleiskaava-alueeseen ja tuulivoimaan liittyvät erityisesti seuraavat tavoitekokonaisuudet ja niiden tavoitteet:

- **Toimivat yhdyskunnat ja kestävä liikkuminen**
Tuetaan eri alueiden elinvoimaa ja vahvuuksien hyödyntämistä. Luodaan edellytykset elinkeino- ja yritystoiminnan kehittämiseksi sekä väestökehityksen edellyttämälle riittävälle ja monipuoliselle asuntotuotannolle. Luodaan edellytykset vähähiiliseen ja resurssitehokkaalle yhdyskuntakehitykselle, joka tukeutuu ensisijaisesti olemassa olevaan rakenteeseen.
- **Terveellinen ja turvallinen ympäristö**
Ehkäistään melusta, tärinästä ja huonosta ilmanlaadusta aiheutuvia ympäristö- ja terveyshaittoja. Haitallisia terveysvaikutuksia tai onnettomuusriskejä aiheuttavien toimintojen ja vaikutuksille herkkien toimintojen välille jätetään riittävän suuri etäisyys, tai riskit hallitaan muulla tavoin. Otetaan huomioon yhteiskunnan kokonaisturvallisuuden tarpeet, erityisesti maanpuolustuksen ja rajavalvonnan tarpeet ja turvataan niille riittävät alueelliset kehittämisedellytykset ja toimintamahdollisuudet.
- **Elinvoimainen luonto- ja kulttuuriympäristö sekä luonnonvarat**
Huolehditaan valtakunnallisesti arvokkaiden kulttuuriympäristöjen ja luonnonperinnön arvojen turvaamisesta. Edistetään luonnon monimuotoisuuden kannalta arvokkaiden alueiden ja ekologisten yhteyksien säilymistä. Huolehditaan virkistyskäyttöön soveltuvien alueiden riittävydestä sekä vihialueverkoston jatkuvuudesta.

Luodaan edellytykset bio- ja kiertotaloudelle sekä edistetään luonnonvarojen kestävää hyödyntämistä. Huolehditaan maa- ja metsätalouden kannalta merkittävien yhtenäisten viljely- ja metsäalueiden sekä saamelaiskulttuurin ja -elinkeinojen kannalta merkittävien alueiden säilymisestä.

- **Uusiutumiskykyinen energiahuolto**

Varaudutaan uusiutuvan energian tuotannon ja sen edellyttämien logististen ratkaisujen tarpeisiin. Tuulivoimalat sijoitetaan ensisijaisesti keskitetyksi usean voimalan yksiköihin.

Voimajohtolinjauksissa hyödynnetään ensisijaisesti olemassa olevia johtokäytäviä.

Tuulivoimasta mainitaan lisäksi valtakunnallisissa alueidenkäyttötavoitteissa uusiutumiskykyisen energiahuollon tavoitteiden taustat ja tarpeet -kohdassa seuraavaa:

- Alueidenkäytössä on tarpeen varautua uusiutuvan energiatuotannon, erityisesti bioenergian tuotannon ja käytön merkittävään lisäämiseen sekä tuulivoimapotentialin laajamittaiseen hyödyntämiseen. Tuulivoimatuotannon lisääminen edellyttää tuulivoimarakentamisen soveltamista ympäröivään maankäyttöön ja haitallisten vaikutusten asianmukaista huomioon ottamista. Tuulivoimaloista aiheutuvia haitallisia vaikutuksia voidaan minimoida ja teknistaloudellista toteutettavuutta parantaa, mikäli tuulivoimalat sijoitetaan suuriin yksiköihin.

7.2 Maakuntakaava

Länsi-Lapin maakuntakaava on vahvistettu ympäristöministeriössä 19.2.2014. Maakuntakaava sai lainvoiman korkeimman hallinto-oikeuden päätöksellä 11.9.2015.

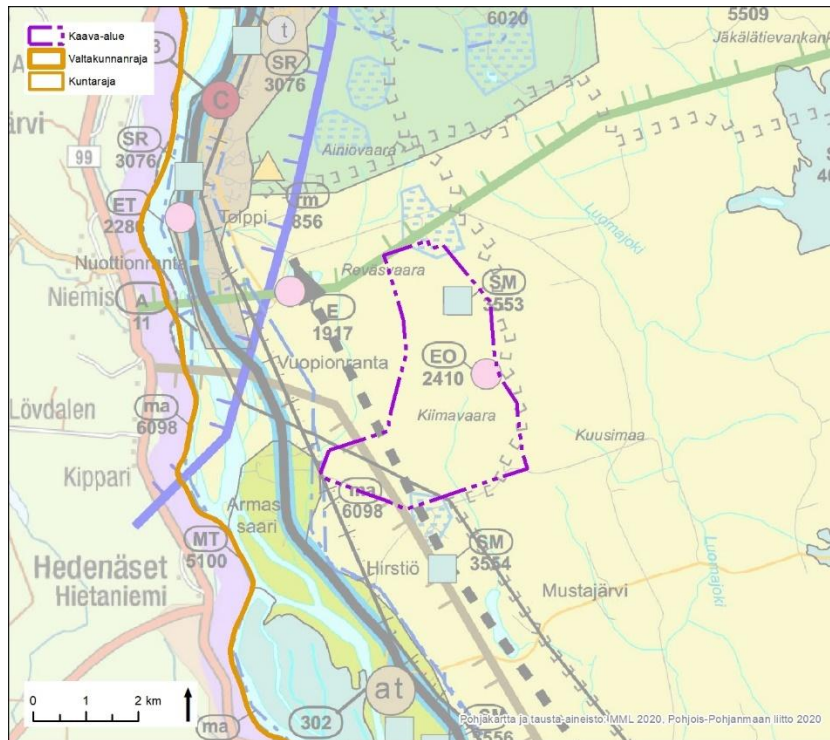
Maakuntakaavassa Reväsvaaran alue on osoitettu maa- ja metsätalousvaltaiseksi alueeksi (M). Merkinnällä osoitetaan pääasiassa maa- ja metsätalouskäyttöön tarkoitettuja alueita, joita voidaan käyttää pääasiallista käyttötarkoitusta sanottavasti haittaamatta ja luonnetta muuttamatta myös muihin tarkoituksiin. Lisäksi yleiskaava-alueelle on osoitettu muinaismuistokohde (SM 3553).

Alueen pohjois- ja eteläosaan on osoitettu tärkeä tai vedenhankintaan soveltuva pohjavesialue ja itäosaan maa-ainesten ottokohde (EO 2410). Alueen itäosaan on osoitettu moottorikelkkailureitti. Yleiskaava-alueen lounaiskulma sisältyy maaseudun kehittämisen kohdealueeseen (mk). Alue Reväsvaarasta pohjoiseen on osoitettu matkailun vetovoima-alueeksi (mv). Lounaisosaan on osoitettu voimajohto (z) ja joukkoliikenteen kehittämiskäytävä / yhteystarve (jl).

Ylitornion alue sisältyy maakuntakaavassa osoitettuun poronhoitoalueeseen ja aluetta koskevat myös maakuntakaavan yleismääräykset. Reväsvaaran alueeseen kohdentuvissa suunnittelumääräyksissä edellytetään muun muassa

- luonnonympäristön, maiseman ja kulttuuriympäristön huomioon ottamista
- tuulivoimaloiden sijoittamista usean tuulivoimalan muodostamiin ryhmiin
- tuulivoimarakentamisen vaikutusten ottamista huomioon sekä vaikutusten lieventämistä
- lentoesteiden korkeusrajoitusten, ilmavaltatutkien sekä puolustusvoimien radioyhteyksien huomioimista tuulivoimaloiden suunnittelussa
- poronhoidon ja muiden luontaiselinkeinojen alueidenkäyttöisten toimintaedellytysten turvaamista
- meluhaittojen ehkäisyä ja ympäristön viihtyisyyden turvaamista sekä
- muinaisjäännösten huomioimista.

Maakuntakaavasta jäi vahvistamatta tuulivoimaloiden alueita, muun muassa Reväsvaaraa koskeva merkintä tv 2390 sitä koskevine määräyksineen. Maakuntakaava ei ole kuitenkaan esteenä Reväsvaaran osoittamiselle yleiskaavassa tuulivoimarakentamiseen.

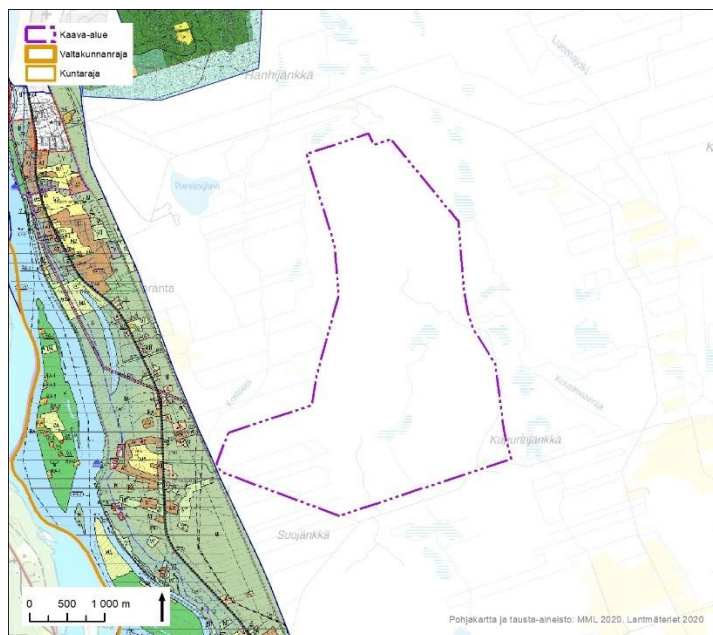


Kuva 7.1. Ote ympäristöministeriön 19.2.2014 vahvistamasta Länsi-Lapin maakuntakaavakartasta ja otteita kaavamääräyksistä. Kaava-alue on osoitettu violetilla viivalla.

7.3 Yleiskaavat ja asemakaavat

Hankealueella ei ole voimassa asemakaavoja. Ylitornion kuntakeskus on asemakaavoitettu. Se sijaitsee lähimmillään noin 3 kilometrin päässä kaava-alueen luoteispuolella.

Kaava-alueen läntinen kärki sivuaa Torniojoen osayleiskaavan (Ylitornion valtuusto hyväksynyt 22.6.2020) kaava-alueita.



Kuva 7.2. Ote Torniojoen osayleiskaavasta, jonka alueen itäpuolelle Reväsvaaran osayleiskaava-alue sijoittuu.

8. SUUNNITTELUN TAUSTA-AINEISTO

Kaavan laadinnan yhteydessä kootaan perustiedot alueen olosuhteista kaavaselostukseen. Hankkeen merkittävimmät tausta-aineistot ovat:

- Vuoden 2015 ympäristövaikutusten arviointiselostus liitteineen
- Vuoden 2016 osayleiskaavaprosessin aineistot

Kaavaprosessissa hyödynnetään Reväsvaaran aluetta koskevien selvitysten lisäksi muita tausta-aineistoja, kuten viranomaisten rekistereitä, sekä kokemuksia aiemmista vastaavatyypisistä hankkeista ja seudun olosuhteista.

9. VAIKUTUSTEN ARVIOINTI

Kaavan vaikutusten arviointi perustuu pääosin hankealueelta tehdyn YVA-menettelyn ja aikaisemman osayleiskaavaprosessin vaikutusten arviointeihin. Vaikutusten arviointia tarkennetaan muun muassa kaavaratkaisun ja vuorovaikutuksen perusteella. Kaavaprosessin yhteydessä kiinnitetään erityistä huomiota selvitysten riittävyteen. Vaikutusten arviointia täydennetään huomioiden etenkin maisemaan- ja kulttuuriympäristöön liittyvät vaikutukset. Arvioinnissa otetaan huomioon sekä välittömät että välilliset vaikutukset sekä kaavan toteuttamiseen liittyvät eri vaiheet. Ympäristövaikutuksia selvitettäessä painopiste asetetaan merkittäviksi arvioituihin ja koettuihin vaikutuksiin.

Kaavaa laadittaessa tulee arvioida vaikutukset (maankäyttö- ja rakennusasetus 1§)

- ihmisten elinoloihin ja elinympäristöön
- maa- ja kallioperään, veteen, ilmaan ja ilmastoon
- kasvi- ja eläinlajeihin, luonnon monimuotoisuuteen ja luonnonvaroihin
- alue- ja yhdyskuntarakenteeseen, yhdyskunta- ja energiatalouteen sekä liikenteeseen
- kaupunkikuvaan, maisemaan, kulttuuriperintöön ja rakennettuun ympäristöön sekä
- elinkeinoelämän toimivan kilpailun kehittymiseen.

Tuulivoimahankkeissa tyypillisesti korostuvat vaikutukset maisemaan, luontoon (mm. vaikutukset linnustoon) sekä ihmisten elinoloihin ja elinympäristöön (mm. maisemavaikutusten kokeminen, melu, vilkkuminen, vaikutukset elinkeinoihin). Ruotsin puolelle kohdistuvat vaikutukset arvioidaan Suomen puolen kanssa vastaavasti.

10. YHTEYSTIEDOT JA TIEDOTTAMINEN

Suunnittelutyöhön liittyviä lisätietoja saa Ylitornion kunnasta sekä Ramboll Finland Oy:n ja Energiequelle Oy:n yhteyshenkilöiltä.

Kuulutukset

Kunnan Internetsivuilla, ilmoitustauluilla ja paikallislehdessä.

Aineistot nähtävillä nähtävillöoloaikoina

kunnanvirasto, Ylitornion kunnan www-sivut (www.ylitornio.fi)

Palautteen antaminen nähtävilläolevasta aineistosta

Ylitornion kunta, Kunnanvirasto

Alkkulanraitti 55

95600 Ylitornio

e-mail: kirjaamo@ylitornio.fi

Ylitornion kunta

Kunnanjohtaja Tapani Melaluoto

Puh. 0400 692 890

Tekninen johtaja Jarmo Jaako

Puh. 040 584 4046

e-mail: etunimi.sukunimi@ylitornio.fi

www.ylitornio.fi

Hankevastaava

[Energiequelle Oy](#)

Atte Lohman

Puh. 050 412 0392

lohman@energiequelle.fi

www.energiequelle.fi

Kaavaa laativa konsultti

Ramboll Finland Oy

Jarkko Kukkola, Juha Riihiranta

Puh. 020 755 611

e-mail: etunimi.sukunimi@ramboll.fi

www.ramboll.fi